



**ПОЉОПРИВРЕДНА
САВЕТОДАВНА И СТРУЧНА СЛУЖБА
КРАЈЕВО Д.О.О.**

36000 КРАЈЕВО, ЗЕЛЕНА ГОРА БР.29
ТЕЛ/ФАХ: 036/315-053, 036/315-054
Е-ПОШТА: pssibar@sbb.rs

БИЛТЕН



БРОЈ 6/ЈУН2019.

ГОДИНА XII

БИЛТЕН БРОЈ 6/ЈУН 2019.



С а д р ж а ј:

- ◆ САНАЦИЈА КУКУРУЗА НА ПОПЛАВЉЕНИМ ПОДРУЧЈИМА - Ненад Нешовић, маг. инж.
- ◆ ЦРНА ПЕГАВОСТ ПАРАДАЈЗА - Јелена Грбић, дипл. инж.
- ◆ ШИМШИРОВ МОЉАЦ - Владимир Костић, дипл. инж.
- ◆ ОБИЧАН ПАУЧИНАР - Бранко Галовић, дипл. инж.
- ◆ СОРТЕ ЈАГОДЕ - Мирјана Остојић, дипл.инж.
- ◆ ЗЕЛЕНА ХРАНА СА ТРАВЊАКА - Љиљана Неранџић, дипл. инж.
- ◆ ПРИПРЕМА СЕОСКОГ ДОМАЋИНСТВА ЗА СЕОСКИ ТУРИЗАМ - Марко Богојевић, дипл. инж.

ТИРАЖ: 300 примерака



САНАЦИЈА КУКУРУЗА НА ПОПЛАВЉЕНИМ ПОДРУЧЈИМА

На поплављеном подручју Краљева идентификована су три основна облике деградације пољопривредног земљишта и то:

-испирања земљишта, односно, одношење хранива па је потребно по повлачењу воде извршити површинску припрему и обилније ђубрење земљиште са НПК ђубривом, а након тога засновати нову производњу

-одношење плодног слоја земљишта различитог интензитета по дубини профила и ширини, потребно је извршити санацију земљишта уз помоћ стручних служби

-нанос квалитетне земље, углавном смеше хумусних материја помешаних са песком и шљунком потребно је уколико нема плавних наноса (пањева, камења и сл.) који онемогућавају обраду сачекати да се земљиште оцеди и онда само површински припремити сетвени слој и без ђубрења засновати нову производњу.

На површинама засејаним кукурузом, штете од поплава су различите у зависности од карактеристика земљишта, фенофазе развоја биљке, времена трајања и интензитета поплавног таласа. Ако се вода на засејаним парцелама кратко задржала, а семе није никло након повлачења воде, потребно је извршити разбијање покорице на површини земљишта како би се омогућила аерација и побољшало ницање биљака. Након тога, даље

наставити са уобичајеном агротехником.

Ако је са парцела бујица однела сетвени слој земљишта (биљке су у фази три до седам листова, али су угинуле због огољавања корена) треба потањирати парцелу и извршити поновну сетву. При том користити хибриде ФАО групе 400 - 300, а у случају касније сетве и ФАО гупе 200. Након ницања урадити сузбијање корова и култивацију са прихраном, односно наставити са уобичајеном агротехником.

Ако је на засејаним парцелама дошло до гушења изниклог кукуруза услед дуготрајног задржавања воде и уколико је земљиште повољног механичког састава, брзо се исушује и није сабијено, извршити директно пресејавање парцела, без претходне предсетвене припреме. Сејати хибриде ФАО 400 или 300 на размак у реду од 24 цм, даље наставити са уобичајеном агротехником. Када се вода кратко задржала и није дошло до ерозије (одношења) земљишта и ако нема видних оштећења кукуруза (развијеност до шест листова) у случају велике закоровљености усева, што пре третирати усев хербицидом, користити препарате на бази дикамбе или бентазона, као и препарате на бази никосулфуруна или комбинацију наведених активних материја у једном препарату. Након сузбијања корова извршити култивирање са прихраном у дози од 250 - 300 кг/ха.

Ненад Нешовић, маст.инж.

ЦРНА ПЕГАВОСТ ПАРАДАЈЗА (*Alternaria solani*)

Црна пегавост је веома распрострањена болест која паразитира велики број биљака из породице Solanaceae (парадајз, паприка, плави патлиџан, кромпир) и неке врсте корова. Изазива веће штете углавном на парадајзу. Проузроковач болести је фитопатогена гљива *Alternaria solani*.

Ова гљива се јавља од почетка до краја вегетације биљака, на свим надземним деловима парадајза. Први симптоми јављају се у виду ситних пега на лишћу, стаблу и плодовима. Округласте, прилично крупне пеге са концентричним круговима, јављају се прво на доњем старијем лишћу парадајза. На стаблу настају пеге овалног облика, различите величине, најчешће крупније од оних које се образују на лишћу. Оне могу прстенасто захватити стабло, што се често дешава код младих биљака. Пеге на зараженим плодовима су већих димензија, са угнутим средишњим делом и оне се обично почињу формирати у близини петељке. Инфекција се остварује у време док су плодови зелени.

Гљива се одржава доста дуго у земљишту, на зараженим биљним остацима. Презиме хламидоспоре у мицелији или конидији, које се у биљним остацима могу одржати најмање једну вегетациону сезону. Може да се преноси и семеном. На биљним остацима настају конидије које врше примарне инфекције. Од остварене заразе до формирања нове

генерације конидија прође 5 до 7 дана, што омогућује да се у току вегетације обави више циклуса заразе. Конидије се разносе ветром, кишом, инсектима, оне клијањем дају многобројне зачетке хифа које продиру у биљно ткиво. Болест се највише развија у току наизменичног смењивања сувог и влажног времена. Слабо исхрањене, оштећене или биљке изложене другим стресовима су осетљиве на црну пегавост. Биљке парадајза осетљиве су у каснијим фазама развоја, посебно у време плодоношења.

У циљу контроле црне пегавости, потребно је користити превентивне мере заштите. За сетву треба користити здраво семе парадајза, а за садњу здрав расад. Земљиште за производњу у топлим лејама треба дензификовати. Потребно је примењивати плодород и уништавати заражене биљне остатке. Коришћење агротехничких мера (правилна исхрана, заливање), омогућавају добру виталност биљака.

Ако постоји потреба *A. Solani* се може сузбијати фунгицидима са широким спектром деловања, на бази:

mankozeba:

- bevesan 45-m, mankogal-80, у дози од 2-2,5 kg/ha, превентивно третирање пре стицања услова за заражавање а најкасније по појави првих симптома, mankozeba dimetomorfa:

- acrobat mz-wg, у дози од 2-2,5 kg/ha, најкасније 2-3 дана по стицању услова за заразу,



ШИМШИРОВ МОЉАЦ (*Cydalima perspectalis*)

пропамокарб-хидрохлорида +
fenamidona:

- consento, у дози од 1,67-2 l/ha
(препарат може да се користи и
превентивно),

пропамокарб-хидрохлорида +
hlorotalonila:

- fuzija, у дози од 2,5 l/ha (препарат
може да се користи и превентивно)

azoksistrobina:

- quadris, promesa, teatar у дози од
0,75 l/ha (препарат може да се користи
и превентивно),

mankozeba i metalaksila-M:

- alijansa, ridomil gold mz 68-wg, у дози
од 2,5 kg/ha (препарат може да се
користи и превентивно),

hlorotalonila:

- dakoflo, у дози од 3 l/ha, третирање
по појави првих симптома,

propineba:

antrakcol wp-70, у дози од 2,5 kg/ha
(препарат може да се користи и
превентивно),

и другим препаратима регистрованим
за сузбијање ове болести. Са заштитом
треба почети пре појаве болести, то је
обично у време формирања првих
плодова, и даље у размаку од 7-10
дана.

НАПОМЕНА: приликом употребе
било ког препорученог препарата,
строго се придржавати упутства
произвођача и спровести све
неопходне мере опреза!

Јелена Грбић, дипл. инж.

Шимширов мољац је лептир из
фамилије Црамбидае, који напада
биљке шимшира и прави велике
штете на овој украсној биљци. Врста је
пореком из Азије, а у Европу је први
пут забележена у 2006. године. Од
тада врло брзо се проширила по целој
Европи, укључујући и нашу земљу.

Велики значај, за нашу земљу нове,
инвазивне врсте лептира, огледа се у
чињеници да су ларве способне да за
врло кратко време готово у
потпуности униште биљке шимшира.

Морфологија. Одрасле јединке су
беличасте боје, са тамно смеђом
главом. Лептир има распон крила 4-
4,5мм. Предња крила су сивкасте са
приметним љубичастим одсјајем. Јаја
су провидна, слабо уочљива, положена
у групицама 10-20 јаја на наличију
листова шимшира. Ларве су у почетку
жуто зелене, старењем добијају смеђе,
а касније црне и беле пруге и крупне
црне тачке на леђима.

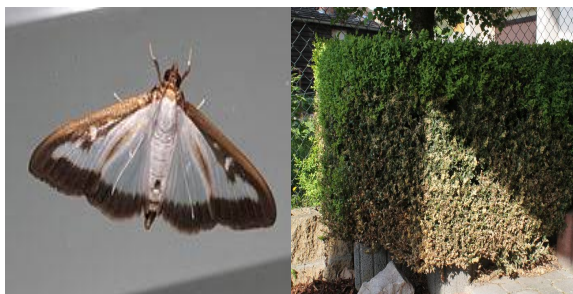
Биологија. Има 2-3 генерације
годишње. Презимљава у стадијуму
гусенице из последњег легла у години,
која направи чауру међу лишћем или
у пукотинама у близини биљке
домаћина. Одрасле јединке срећу се од
априла до септембра, када и бораве на
полеђини листова других биљака, а не
шимшира. Добри су летачи. Женка
живи 8 дана и након копулације
тражи шимшир како би на наличије
положила јаја. Док су мале ларве су у
унутрашњости шимшира и углавном се
не сметано хране горњим
епидермисом листа. Старије ларве



ОБИЧАН ПАУЧИНАР (*Tetranychus urticae*)

хране се на листу, а могу оштећивати и гранчице и кору. Током развоја једна гусеница поједе 45 листова. Прве фазе напада тешко се уочавају. Ларве се у почетку интензивно хране у унутрашњости шимшира где су добро скривене. Повећањем броја јединки у популацији селе се ка површини где се напада препознаје по присуству свиленкастих влакана и паучини, која може у случају јаког напада да прекрије целу бијку.

Сузбијање. Најефикаснији метод сузбијања је механичко уклањање јединки заједно са гранама на којима су нађене. Одсецање грана треба вршити што пре и вршити спаљивање. Као добар и ефикасан метод показало се спирање водом под јаким притиском. Што се тиче хемијских мера борбе, добре резултате дали су препарати са активном материјом диметоат (Диметогал, Сонар и др.). Потпун ефекат сузбијања је тешко постићи због великог броја гусеница.



Владимир Костић, дипл.инж.

Храни се на многим биљним врстама, како на гајеним тако и на коровским. Напада низ ратарских и повртарских култура а заједно са воћном грињом и на воћкама и виновој лози. Најчешће насељава наличје листа, где се хране сисањем биљних сокова. Услед напада на лицу се уочавају неправилне сребрнасто-беле пеге. Јако нападнуто лишће мења боју, жути и суши се. Биљке заостају у порасту, имају мањи број махуна, ситнија зрна и брже сазревају. Такође, у зависности од домаћина којим се храни на листовима може доћи до појаве познате под називом бронзавост листова.

Презимљава у стадијуму зимске женке у већим групама на опалом лишћу, под кором и у пукотинама дрвених делова, у тлу под камењем и у површинском слоју земљишта. На лаким и топлијим земљиштима ова штеточина током пролећа брже излази из зимске дијапаузе, обично крајем марта и у априлу. Женке се најпре хране на коровским биљкама или на првим изданцима гајеног биља. Полагање јаја почиње након неколико дана исхране женки. Циклус развића једне генерације зависи од спољашњих фактора, међу којима температура има најважнију улогу. При оптималним условима тај циклус се завршава за свега неколико дана. Развој тече без великих промена од јајета преко покретних стадијума и стадијума мировања. Укупно има осам



развојних стадијума. Јаје, нимфа, микрокризалис, протонимфа, деутокризалис, деутонимфа, хеликризалис и имаго. Женка излеже просечно по 90 јаја. Плодност у време развоја зависна је и о биљци домаћину (хранитељки), односно о самој врсти и сорти. У нашим приликама ова гриња имаобично 6 – 13 генерација годишње. На развој гриња, осим температуре, нарочито утиче и интезитет светла и ваздушна влажност. Зато се обично најјаче популације развијају на рубовима усева, те у засадима на лаким земљиштима са више светлости. Зимске женке насељавају доњу страну листа, међу главне нерве, где се виде мале тачкице, односно где су гриње почеле сисати биљку хранитељку. Када се штеточина пренамножи, доњи и горњи делови листа, па и читави изданци бивају запредени фином паучином. Остају на биљним остатцима и не селе се, те се са овима, помоћу ветра, инсеката и др. могу пренети на друго биље.

Интезитет напада се утврђује на основу броја покретних стадијума гриња и њихових јаја на листу, идући дијагоално по пољу. Краткорочна прогноза и сигнализација за сузбијање могуће је дати на основу систематског праћења динамике бројности штетника и прогнозе временских прилика. Нарочиту пажњу треба посветити на ивични део поља под сојом, с обзиром да заразе



увек почињу на рубовима парцеле и шире се ка унутрашњости.



Бранко Галовић, дипл.инж.

СОРТЕ ЈАГОДЕ



Клери (Clery). Италијанска сорта ране епохе сазревања (почетак маја). Умерене је бујности, ствара доста живића, умерене родности - 0,5 до 0,6 kg по живићу. Плод је средње крупан до крупан, конусног правилног облика, сјајне светлоцрвене боје, са израженом аромом. Стона сорта. Повољне особине плода се показују и у транспортабилности ове сорте, која задржава чврстоћу и свежину дужи период након бербе.

Алба (Alba). Веома приносна италијанска сорта ране епохе сазревања (почетак маја, пар дана после Цлеру). Покожица и месо плода су осетљиви на механичке утицаје. Плод је крупан, издужено конусног облика са сјајном црвеном бојом. Стона сорта. Осетљива на високе температуре.

Џоли (Joly). Италијанска сорта, којој је један од родитеља Клери, са сазревањем 5–6 дана после сорте Клери. Плодови су правилног конусног облика, чврсте покожице и месо плода без шупљина. Плод је крупан, уједначен током бербе, слатак и веома квалитетан. Арома је наслеђена од сорте Клери. Веома отпорна у условима гајења на отвореном пољу. Доста бујна, али и веома родна сорта.

Азија (Asia). Италијанска сорта средње ране епохе сазревања (прва-друга декада маја). Одликује се

изузетном крупноћом плода, који може да има изражену шупљину. Арома и укус су задовољавајући, приноси су стабилни. Плодови су изузетне јарко црвене боје и сјаја. Одличне је транспортабилности. Просечан принос по биљци у добрим условима је 0,9 до 1,1 kg.

Ароса (Arosa). Италијанска сорта средње касне епохе сазревања (друга-трећа декада маја). Бујна сорта високе родности и веома крупних плодова. Одличног укуса и ароме. Плодови су веома чврсти и транспортабилни, боја плода је интензивно црвена.

Роксана (Roxana). Италијанска сорта средње касне епохе сазревања. Сорта умерене бујности, високих приноса. Плодови су тамно црвене боје, доброг квалитета меса са слабије израженом аромом. Просечан принос по живићу у добрим условима је 1 до 1,2 kg.

Зенга зенгана (Senga Sengana). Сорта створена у Немачкој, средње касног времена зрења. Врло је родна, до 900 g по биљци, плод је средње крупан, зарубљено купаст до срцаст, тамноцрвене боје. Месо је чврсто, сочно, слатко-накисело и са израженом аромом. Сок је тамно црвен и може да послужи као бојадисер. Процент суве материје и технолошка својства је и данас стављају на место једне од најпожељнијих за прерађивачку индустрију. Биљка је снажна и



ЗЕЛЕНА ХРАНА СА ТРАВЊАКА

витална, прилагодљива на сушу и умерено осетљива на мраз. Добро подноси транспорт, погодна је за смрзавање, индустријску прераду али и стону употребу. За разлику од плодова који се беру за стону употребу за прераду се плод бере без чашичних листића.



Мирјана Остојић, дипл.инж.

Економична производња млека код крава заснива се и на њиховој исхрани са квалитетним кабастиим хранивима. Због тога треба посебно обратити пажњу на производњу кабастиих хранива која почиње одгајивањем познатих усева траве и кукуруза.

Извор свеже , зеленотраве су травњаци , пашњаци,ливаде и оранице. Трава може служити стоци за испашу или се може конзервисати у виду сена или силаже, што је важно за зимски период године.

У производњи траве , главне смернице су следеће:

- кошење траве се врши у периоду када се добија 3-4 тоне по ха
- тежити садржају СМ од 40-45% у травној маси за силирање
- у силирању користити адитиве само онда када је садржај СМ испод 35%
- сецкање и силирање травне масе треба извршити у току 1 дана
- траву кој се силира правилно сместити у силос како би се обезбедила апсолутна.

Трава се може користити за исхрану крава у виду :

- пашњака
- сена
- силаже

Пашњаци су травне површине које служе за напасање стоке. У пределима где су они значајније заступљени , могу бити једини извор хране у време активне вегетације тј. од априла до новембра.

Пашњаке треба искористити правилно јер у супротном убрзо



ПРИПРЕМА СЕОСКОГ ДОМАЋИНСТВА ЗА СЕОСКИ ТУРИЗАМ

долази до нестајања квалитетних трава, а преовладавају врсте које имају слабију хранљиву вредност (коров, отровне биљке). У пролеће стоку треба пуштати на пашњаке када биљке израсту 10-15 па чак и 25цм, тј. када се оне избокове добро развију и нарасту довољно високо. Принос СМ паше је тада око 1700 кг по ха. Напасање на пашњацима са мањом висином траве, резултираће у губицима приноса, а напасање на трави која је виша од 25 цм, резултираће лошим искориштавањем и лошијим квалитетом пашњака. Ако се користи овај систем напасања, може се постићи висока производња млека у току лета и то са ограниченом потрошњом концентрата. а све ово ће довести до добре зараде.

Треба обратити пажњу и на начин напасања. Прегонско или ротационо напасање. Краве се обично лети прегонски напасају. Неопходно је да прегони буду добро дренирани чиме се побољшава ботанички састав паше, а постиже се и највиши принос СМ и најбоља хранљива вредност траве по ха. Прегонско напасање се обично изводи тако што се стока држина једном прегону четири дана, а онда премешта на нови.

Љиљана Неранџић, дипл.инж.

Поред смештаја, околине и могућности за излете и рекреацију да би се гост осећао удобно потребно је у домаћинству урадити и неколико измена које томе могу допринети. Ово су неки од савета за газдинства која имају врло развијену пољопривредну производњу (сточарство, свињарство, овчарство, ратарство, повртарство), а желе да се укључе у рурални туризам издавањем соба и примањем гостију:

- Јасно раздвојено економско двориште од куће и дворишта које ће користити гости. Раздвајање може да се изврши на више начина:

- а) Зид урађен од бетонских елемената висине до 2м који може да се обради са фасадним материјалима или да се поред њега посаде неке од биљака пузавица којих има велики број. Једно од решења су и руже пењачице које се за заштитну живицу саде на боцм

- б) Зид од пуне опеке у комбинацији са дрвеним детаљима је у потпуности у етно-контексту али би и стамбени објекат за госте морао да буде изграђен по истом принципу

- ц) Дрвена ограда- изграђена од дасака или облица, различито постављених

- д) Живице - постоји две врсте биљака за живице и то зимзелене и листопадне. Од листопадних се препоручују: жутика, магнолија, јоргован, клек, дрен које имају врло лепе цветове. Од зимзелених врста које се најчешће и користе присутни су пачемпреси, ариши, тисе и тује који се могу и обликовати



е) Економски исплативе живице-за ову живицу може да се засади лешник који се брзо развија и даје заклон а на јесен плодове или шпалир купине којој треба дати предност у односу на малину јер дуже задржава зелену боју. -за ову живицу може да се засади лешник који се брзо развија и даје заклон а на јесен плодове или шпалир купине којој треба дати предност у односу на малину јер дуже задржава зелену боју.

- Озелењавање земљаних површина-како би двориште што пре било у функцији за одмор и рекреацију гостију. Заснивање травњака се може одрадити трансплатацијом бусена по могућству са природних травњака. Дobar бусен за трансплатацију мора да буде уједначен, добре густине трава, чврст, без корова, штеточина, болести и да је зелене боје. Земљиште пре постављања бусена треба добро припремити, уситнити, поравнати, нађубрити минералним и органским ђубривима. Површински слој треба да је растресит и умерено влажан. По постављању бусена површина се мора поваљати средње тешким ваљком. Овако заснован травњак се мора првенствено редовно заливати док се ђубрење и кошење обављају по потреби.

- Одлагање отпада из домаћинства-како би домаћин показао госту да води рачуна о заштити околине и да и од њега то очекује потребно је поставити јасно раздвојена спремишта за отпад

који иде на депонију и онај који се рециклира (стакло, метал, пластика,папир) и органски отпад који служи за производњу компоста.

- Третирање стајњака-многи гости иако су на селу нису спремни да се суоче са свакодневним мирисима који потичу из објеката за смештај стоке и лагера за смештај стајњака као са њива на која се органска ђубрива извлаче и растурају. Док се не устале принципи Добре пољопривредне праксе који могу да смање овај проблем морају се тражити друга решења. На тржишту се може наћи више средстава као што су ензимски деодоранс стајњака, елиминатор мириса, бактеријски разграђивач стајњака и сл. Основне карактеристике ових препарата су да редукују ниво амонијака и водоник сулфида, безбедни су за људе, животиње и околину, биоразградиви, елиминишу мирисе у објектима за стоку и лагерима за стајњак као и за време изђубравања на пољима. Такође одржавају и употребну вредност стајњака. Применом ових средстава ствара се пријатнији амбијент за власнике газдинства, госте, као и за околину.

Марко Богојевић, дипл.инж.

ДОМИНАНТНЕ ЦЕНЕ ВОЋА И ПОВРЋА—КВАНТАШКЕ ПИЈАЦЕ ЗА МЕСЕЦ
ЈУН 2019. ГОДИНЕ

ЦЕНТРАЛНА СРБИЈА

Јединица мере (кг/дин)	Београд	Краљево	Ниш
Банана	120	120	120
Дуња	/	/	/
Јабука-остала	70	40	70
Лимун	150	180	180
Мандарина	110	110	/
Поморанца	95	110	100
Јединица мере (кг/дин)	Београд	Краљево	Ниш
Краставац-салатни	50	50	30
Кромпир	70	80	30
Паприка-пиља	180	/	/
Лук црни	70	90	80
Парадајз	120	/	120
Тиквице	45	45	30
Шаргарепа	65	60	60

www.stips.minpolj.gov.rs



**ПОЉОПРИВРЕДНА
САВЕТОДАВНА И СТРУЧНА СЛУЖБА
КРАЉЕВО Д.О.О.**

**36000 КРАЉЕВО, ЗЕЛЕНА ГОРА БР.29
ТЕЛ/ФАХ: 036/315-053, 036/315-054
Е-ПОШТА: pssibar@sbb.rs**

ДОМИНАНТНЕ ЦЕНЕ ВОЋА И ПОВРЋА—ЗЕЛЕНЕ ПИЈАЦЕ ЗА МЕСЕЦ ЈУН
2019. ГОДИНЕ

ЦЕНТРАЛНА СРБИЈА

Јединица мере (кг/дин)	Београд	Краљево	Ниш
Банана	150	130	140
Дуња	/	/	/
Јабука-остала	100	70	80
Лимун	250	220	250
Мандарина	200	/	/
Поморанца	180	190	150
Јединица мере (кг/дин)	Београд	Краљево	Ниш
Краставац-салатни	100	70	50
Кромпир	100	80	50
Паприка-шиља	200	200	/
Лук црни	200	100	100
Парадајз	150	150	120
Тиквице	60	60	50
Шаргарепа	100	80	90

www.stips.minpolj.gov.rs



**ПОЉОПРИВРЕДНА
САВЕТОДАВНА И СТРУЧНА СЛУЖБА
КРАЉЕВО Д.О.О.**

**36000 КРАЉЕВО, ЗЕЛЕНА ГОРА БР.29
ТЕЛ/ФАХ: 036/315-053, 036/315-054
Е-ПОШТА: pssibar@sbb.rs**

ДОМИНАНТНЕ ЦЕНЕ ЖИВЕ СТОКЕ НА ПИЈАЦАМА ЗА МЕСЕЦ
ЈУН 2019. ГОДИНЕ

ЦЕНТРАЛНА СРБИЈА

Јединица мере (дин/кг)	Тежина/ узраст	Раса	Београд	Краљево	Ниш
Двиске	све тежине	све расе	220	/	/
Јагњад	све тежине	све расе	250	240	300
Јарад	све тежине	све расе	210	200	200
Јунад	350-480 кг	SM	/	/	/
Јунад	>480 кг	све расе	/	/	/
Козе	све тежине	све расе	140	/	110
Краве за клање	све тежине	SM	/	150	/
Крмаче за клање	>130 кг	све расе	/	100	/
Овца	све тежине	све расе	150	130	150
Прасад	16-25 кг	све расе	210	160	210
Телад	80-160 кг	SM	/	480	/
Товљеници	80-120 кг	све расе	150	150	160
Товљеници	>120 кг	све расе	150	130	150
Шиљежад	све тежине	све расе	220	/	/

www.stips.minpolj.gov.rs



**ПОЉОПРИВРЕДНА
САВЕТОДАВНА И СТРУЧНА СЛУЖБА
КРАЉЕВО Д.О.О.**

**36000 КРАЉЕВО, ЗЕЛЕНА ГОРА БР.29
ТЕЛ/ФАХ: 036/315-053, 036/315-054
Е-ПОШТА: pssibar@sbb.rs**

AGROPONUDA

BERZA POLJOPRIVREDNIH PROIZVODA SRBIJE

ПОНУДА ПОЉОПРИВРЕДНИХ ПРОИЗВОДА

уколико желите да понудите Ваш производ посетите сајт агропонуда или се обратите нама у просторијама ПССС Краљево, Зелена Гора 29.

Објављене агропонуде	Бр.
II квартал 2019.	57
реализовано	0

www.agroponuda.com



**ПОЉОПРИВРЕДНА
САВЕТОДАВНА И СТРУЧНА СЛУЖБА
КРАЉЕВО Д.О.О.**

**36000 КРАЉЕВО, ЗЕЛЕНА ГОРА БР.29
ТЕЛ/ФАХ: 036/315-053, 036/315-054
Е-ПОШТА: pssibar@sbb.rs**
